

江川镇特色产业园展览馆调研及展陈设计实践报告

艺术设计学院景观设计教研室 黄帼虹

一、前言

2020 年中央一号文件提出，将大力培育宜居宜业特色村镇。围绕有基础、有特色、有潜力的产业，建设一批农业文化旅游“三位一体”，主产主活生态同步改善，一产、二产、三产深度融合的特色村镇。同时，将农村产业融合发展与新型城镇化建设有机结合，引导农村二三产业向县城、重点乡镇及产业园区等集中。而推进农业与旅游、教育、文化、健康养老等产业深度融合，培育农产品加工、商贸物流等专业特色小城镇，都将为特色村镇建设提供新动能，为特色村建设提供了机遇。一号文件还指出，支持各地加强特色村镇产业支撑、基础设施、公共服务、环境风貌等建设。将深入开展农村人居环境治理和美丽宜居乡村建设。这一要求与国家特色小城镇的建设也相一致。

2020 年 7 月，我有幸参与了江川镇特色产业园展览馆调研及展陈设计项目，在参与调研、分析、制定策略和规划，及实施设计方案的过程中，深刻体会到立足于本地条件和市场需求，分析市场现状、问题症结，以在地性、体验式、互动式的方式探索产业园展览馆展陈设计有重要的意义与价值。

二、背景

江川镇尝试了多个种类的扶贫产业项目，现存的扶贫资产有成效的项目数量不多，目前管理运营比较好的有：光伏项目，神湾菠萝项目。

神湾菠萝项目先后分批共投入 90 多万元，目前发展势头良好。裕丰村农贸仓库及电商服务站 35 万元目前有人承租，部分在使用，闲置较多。五合村秀珍菇种植约 28 万元目前未见成效。五合茂谷柑种植约 28 万元目前成效不佳。新兴扶贫车间 23.6 万元目前有人承租，但厂房设备被闲置中。江川镇裕丰村茶叶种植约 10 万元目前效益不佳。

三、项目分析

1. 总体情况

江川镇位于封开县县城西侧西江南岸，与广西、云浮接壤。江川镇受西江分

隔，交通不便，耕地少，务农人口少，自然资源少，广东贫困乡村的共性基本齐全，具有一定代表性。

江川全镇人口约 1.3 万，大部分人口外出务工，留守人员约有 0.6 万人以老人和儿童为主。现有建档立卡贫困户 174 户 334 人。有 2 个省定贫困村合计有贫困户 52 户 115 人，约占全镇贫困人口的 30%。



▲图 1：江川镇区位



▲图 2：江川镇概貌

1. 项目现状分析：

- 项目现场位于江川文化中心一楼，空间宽阔，视野通透性相对较好。
- 项目现场空间层高较高，自然采光性较好。
- 项目现场已有一定规模的农业产业园基础，竹子资源丰富，适合建造空间丰富的展览馆场所。



▲图 3：场地原状

3.地利优势分析：

江川镇位于封开县南部，属丘陵山区，林业用地面积 13.83 万亩，其中山林面积 12.31 万亩。

2016 年，中山市神湾镇对江川镇裕丰村和五合村展开精准扶贫、精准脱贫工作。经过调研摸底，扶贫工作组认为江川镇处于北回归线，昼夜温差大，适合神湾菠萝生长的特殊条件，并开始在当地发展神湾菠萝种植项目。

江川神湾菠萝产业概况：神湾菠萝果肉金黄、香甜多汁。2018 年，该镇在五合村、裕丰村两个省定贫困村通过村集体示范种植 80 多亩，取得较好的经济效益。今年，江川镇已发展种植神湾菠萝 500 多亩。 湾菠萝是广东省中山市神湾镇的特产，是世界名种菠萝，中国国家地理标志产品，种植历史悠久，享誉省港澳。江川镇为了推动产业扶贫，在 2017 年开始引进神湾菠萝种植，在裕丰、五合两村利用茂谷柑基地分别套种 15 亩菠萝试验种植。经过 2 年多的试种，于 2019 年 7 月已量产上市，而且品质跟原产地差异不大，符合神湾菠萝香甜、蜜味、爽脆、无渣的特点，而且不需要泡盐水就可以直接食用，深受消费者欢迎。

以裕丰村神湾菠萝基地为例，品质和神湾镇产菠萝无明显差别，通过电商封开购、抖音购、上门自购等方式全部销售完毕。由于初次试验种植，技术和管理不成熟，2019 年裕丰 15 亩神湾菠萝基地挂果率为 51%，销售收入 84967.44 元，减去投入 65600 元，账面盈利 19367.44 元，亩盈利 1489.8 元，带动 4 户贫困户就近务工，人均务工增收 4000 元。

目标： 产业园将发挥菠萝企业聚集效应，重点加强与农业企业、农民专业合作社、家庭农场和作坊等的合作，大力推动一村一品、一镇一业的发展，为乡村振兴、带动当地广大农村、农民脱贫致富作出了积极贡献。

4. 人群分析

封开有广袤的农村，各具特色的封开农产品不断从这里出发，运向全国各地。与此同时，来自五湖四海的游客前来封开旅游观光，在这里体会岭南文化。封开是一个农业大县，农业发展条件得天独厚，封开还是一个旅游大县，自然、人文旅游资源丰富。凭借独特的先天优势，封开各镇结合自身实际，着力打造“一镇一业”现代农业产业，不断挖掘各自旅游资源，将发展乡村旅游与建设生态宜居美丽乡村相结合，逐步形成各具特色、一三产业融合发展、同频共振的格局。

以下是对目标消费人群的分析，及项目定位。

领导及VIP

了解封开县乡村振兴、产业融合、农旅人文、的发展及未来的发展蓝图，江川的规划建设提出宝贵指导意见。

普通市民

增强城市的主人翁意识，了解菠萝特色产业园，体验菠萝文化引领的幸福城市生活。

商务团队

深入了解江川菠萝文化产业的总体概况以寻找投资与合作机会，共谋发展，互利共赢。

友好城市

全面的了解江川的历史文化和经济社会发展、城市规划建设等信息，增强双方的互动。

业界人士

了解江川乡村振兴、产业融合、农旅人文、针对具体的方面进行研讨讨论形成成果指导规划。

媒体记者

对特色菠萝产业园及展馆亮点展项进行调研，并做专题报导和媒体宣传，扩大展馆的知名度和影响力。

学生

学习菠萝文化和知识，增强幸福感和自豪感，为建设幸福江川而努力。

旅游团队

获取展览馆及城市特色旅游信息，既可虚拟旅游，亦可实地畅游都市及风景名胜。



展厅定位

江川镇特色产业园
展览馆展陈方案设计**展厅定位**

- 一、展示江川农产品的窗口
- 二、接待考察、招商的“本地特色客厅”
- 三、江川特色产品展览馆，菠萝产业园展示馆
- 四、学术交流中心、各类专业论坛、会议、展览场地
- 五、大中学生、青少年学习实践基地
- 六、华南农业学科教研教学点



产品



招商



会议、交流、论坛

▲图4：目标人群需求分析

四、展览馆展陈设计创新内涵

地域文化分为物质文化和精神文化两个方面，物质文化在展陈设计中会以展品的形式展现，而精神文化则显得更加抽象晦涩，需要在展览馆的设计中来灵活展现。源于文化的颜色、空间符号化认知，都给我们提供了场所设计的依据。所

以，我们认为，展馆的展陈设计不应该仅仅将展品作为展示陈列的出发点，而应该着力表达展示空间背后的文化内涵，将文化信心融入到展陈空间的设计中，在空间中传达文化内涵。

空间语义化是将空间作为展示叙事的一员，打破展品与空间的独立性，将展品的意向提炼到空间的设计中，构建展品需要表达的文化意识，让观展人自发的对空间语境进行解读，从而获取情感体验。而故事化、情境化是空间语义化的主要表现手法，能增强展示空间氛围。而在材质、颜色的选择上，主要根据空间语义化的目标，应该与项目背景文化和自然资源形成强关联。

艺术设计的力量无形但强劲，技术改变生活，艺术改变世界。通过艺术设计和乡村产业融合，让乡村产业具备更广阔的内涵和扩展力，成为新颖的引人参与并乐此不疲的三产融合产业。展馆具体展陈思路如下：

1. 展陈主题确定：江川古渡，产业华章。

2. 展览线索为：乡村振兴、产业融合、农旅人文三大板块内容。

3. 展览故事大纲确定为：开篇——江川探秘，见山——美丽乡村，华章——电商新韵，和韵——产业融合，归根——产品上行，生升华——农旅新章，回味——信步闲庭。

4. 展览内容要点和手段：视、听、触、味——山明水秀汇江川、扶贫及产业成果、农旅电商新起点、三产融合谋发展、人文洋溢古邑情、以农促旅谱新篇、农业上行酿品质。

5. 展览内容具体拓展：江川自然地理、民俗文化、县级现代农业产业园介绍；江川扶贫成果、产业联农带农、美丽乡村建设；江川特色产业园、电子商务协会、电商产业园链、电商综合服务体系；江川三产融合概况、创新电商进乡村、互联网+线上线下融合、三产融合创业孵化平台；农村产品上行概况、农旅产品及品牌介绍、江川特色及地标农产品展陈；乡村生态旅游、农贸产品品鉴与展销；非遗民俗文化展示、江川主题摄影展示。

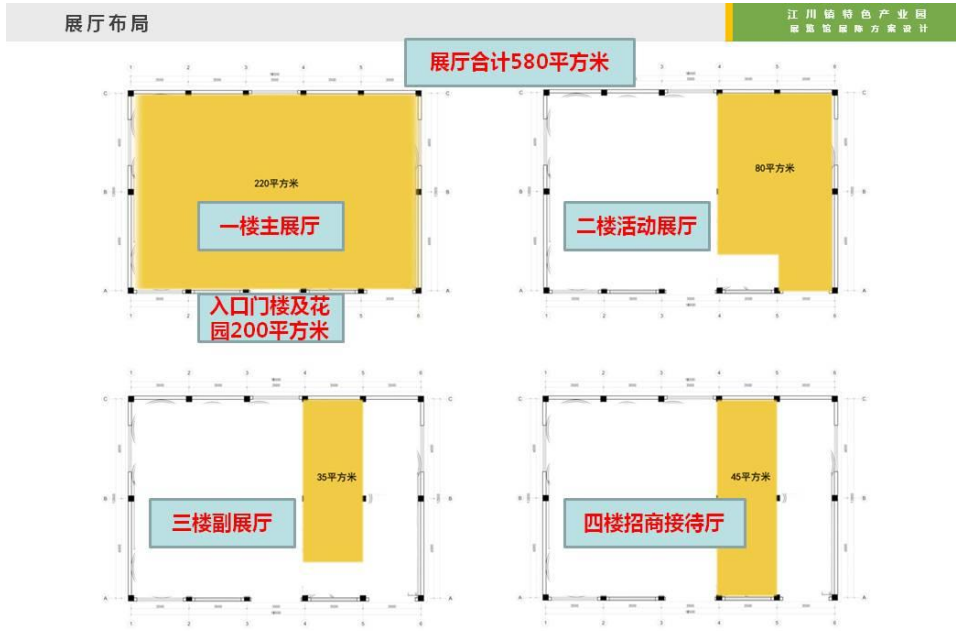
6. 展示方式：声光电结合、多媒体演绎、沙盘展示、展板展示、展板+LED展示、展板+实物展示等等。



▲图5：项目定位分析

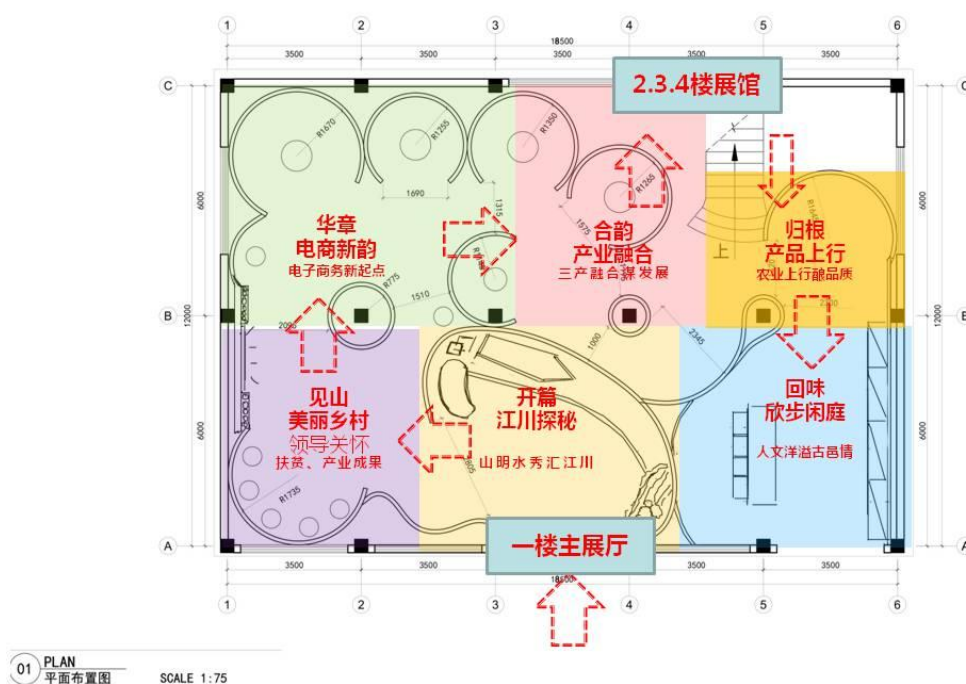
五、展览馆平面布局

展馆建筑原状为三层办公楼，根据展陈内容，将一楼规划为主展厅、二楼为活动展厅、三楼为副展厅、四楼为招商接待厅。



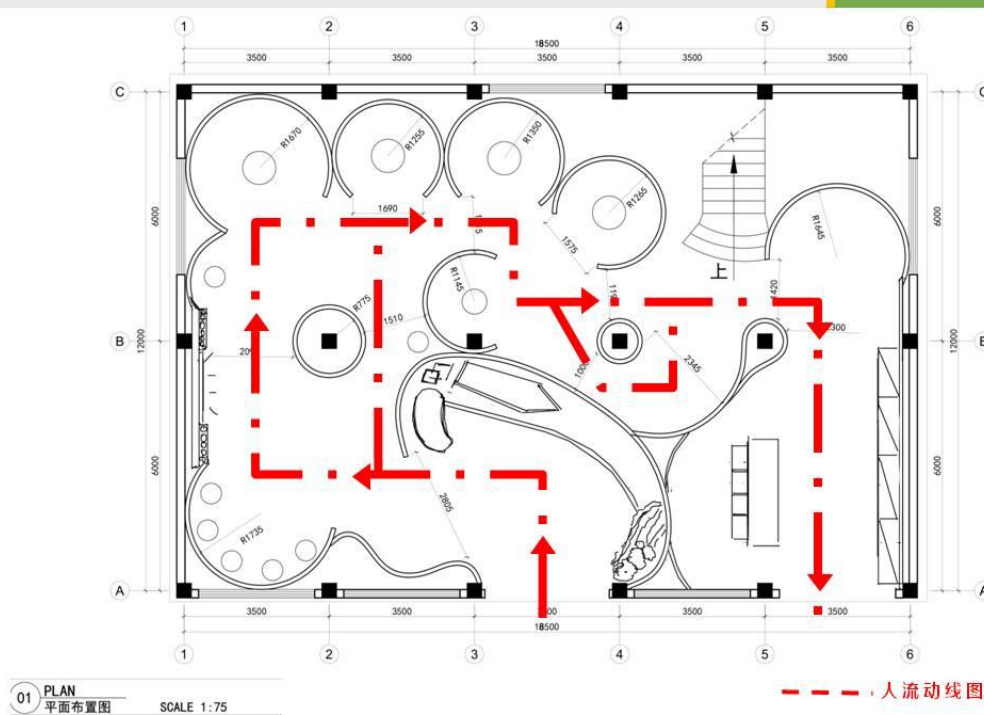
▲图6：展厅布局

一楼主展厅分区为开篇、见山、华章、和韵、归根和回味。



▲图7：主展厅展陈分区

展陈流线设计，依据展陈大纲，紧扣主题，力求呈现给观众具有审美情趣、特征明显、模式独特，同时能实现人与环境、人与人的互动的展陈序列。



▲图8：主展厅展览流线

六、展馆展陈设计原则

1. 生态性原则

应用当地竹材料，既有很强的在地性，也充分体现迎合了可持续发展的理念、及生态发展观。

2. 在地性原则

尊重和呈现封开江川的地理地貌物产人文元素，融入展厅的布局、造型、色彩、质感的营造中。

3. 多功能原则

展陈设计中，观众的多维度、多感官良好体验，是展陈设计的目标原则。

4. 创新原则

创意是展厅的一大卖点，要跳出农业的视角来看待农业，将农业与其它产业相结合。同时，要形成差异化，要有明显的在地性和需求洞察。打造出别具一格的展厅环境和让人欣喜的体验。

六、设计方案

1. 入口区

主题：见面礼——竹（祝）福

入口区高大通透的落地竹子构件让展厅门头的很大程度加大视觉视界，采用江川菠萝树的造型的呼应整体的设计主题，更是点缀了整体入口空间的计亮点，独居创意而又强烈的辨识度，不乏让人眼前一亮。



现场照



见面礼：竹（祝）福

设计说明：

入口区高大通透的落地竹子构件让展厅门头的很大程度加大视觉视界，采用江川菱菱竹的造型呼应整体的设计主题，更是点缀了整体入口空间的计亮点，独具创意而又强烈的辨识度，不乏让人眼前一亮。

▲图 10：展馆入口区方案

2. 前厅区

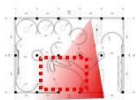
主题：江川古渡的前世今生

序厅区的历史长卷画轴让展厅的很大程度加大视觉视界，前言区采用江川古渡的渔船造型呼应整体的设计主题，更是点缀了整体序厅空间的计亮点，独具创意而又强烈的历史印记，不乏让人眼前一亮。

前厅区

江川镇特色产业同
展馆展馆方案设计

现场照



江川古渡的前世今生

设计说明：

序厅区的历史长卷画轴让展厅的很大程度加大视觉视界，前言区采用江川古渡的渔船造型呼应整体的设计主题，更是点缀了整体序厅空间的计亮点，独具创意而又强烈的历史印记，不乏让人眼前一亮。

▲图 11 展馆前厅区效果

3. 产业服务平台展区

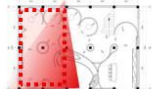
主题：三产融合谱新章

产业展区结合江川特色的产业概况，讲述了农业与电商产业的概况，结合电商发展的历程和发展取得的成绩。整个展览空间结合江川民俗特色，采用朴实创意是设计展示手法，让人亲近而难以忘怀。





现场照



设计说明：

产业区结合江川特色的产业概况，讲述了农业与电商产业的概况，结合电商发展的历程和发展取得的成就。整个展馆空间结合江川民俗特色，采用朴实创意的设计展示手法让人难以忘怀。

七、感想及体会

项目过程中，深刻认识到促进乡村产业合理发展，是乡村振兴的必要路径之一。乡村振兴必须立足自身现状，找准发展定位，并明确发展路径。如农产品后续深加工的建立，把控产品生产质量，完善销售端，并创立品牌优势；充分利用城市大交通大物流，开发利用好两广的市场空间，着眼于高品质、生态绿色、营养健康、养生休闲等升级需求，确立绿色、优质、高效、高附加值目标方向。在找准发展定位的基础上，充分明确发展路径。积极对接潜在资源，有利于产业的顺利发展，从而撬动乡村振兴事业。发展路径的选择既需要借鉴先进经验，更需要结合实际扬长避短、探索创新处适合自己的发展道路。要塑造绿色优质品牌，就必须先从循环生产布局、产地环境保护、生产过程严控入手，合理规划种养结合的生态循环农业生产体系。推进绿色有机生产示范区建设，支持产业创新联盟及集群化发展的现代产业园区建设。要强化市场集散中心功能、提升市场影响力。强化多元化直配渠道建设，积极利用数字化、智能化、网络化手段精准对接供需。促进农旅文融合发展，充分挖掘历史文化、乡村民俗，推进农业景观化、村庄景区化、加工流程可视化、科教农事体验化。

因此，在了解市场现状、分析目标使用人群、制定策略和进行规划设计的过

程中，深刻体会到立足于自身条件与优势，分析问题症结，寻找差异化，应用适宜性、低成本的方式，是打造乡村产业园体验环境的崭新思路。充分挖掘有基础、有特色、有潜力的产业，是形成特色乡村的重要手段。而乡村产业园的设计和展陈，也必须基于本地的各层面的特征。

针对个人在该公司参与实践的感受，结合专业自身的特点及高职院校的办学要求，在专业建设上觉得应该强调以下几点：

第一：强化专业基础知识的积累及对行业发展动态的认知：扎实过硬的基础能力，是进入企业实践工作的敲门砖，不仅要做到基本掌握，更要通过课程进行研究与摸索，发挥艺术生特长；时刻关注行业发展目标，才能有正确的景观规划设计逻辑；

第二：坚持“项目教学”模式丰富实战能力培养：这种模式的优势在于，能够使学生更广泛的接触专业知识，扩展视野与能力，同时团队合作模式、过程经验的积累，可以提升综合的专业素养；

第三：加强校企合作提升竞争力：注重培养质量，注重在校学习与企业实践，注重学校与企业资源、信息共享的“双赢”模式，对教学具有鲜明的指导作用，提升人才培养的实用性和实效性。